

# Kommunal planstrategi 2020-2023



Vedtatt i Hustadvika  
kommunestyre i sak 20/2020,  
den 2. april 2020



Fotograf: Ingar Øien

## Innhold

Definisjoner.....	3
Innledning .....	3
Kort om kommunal planstrategi .....	3
Planstrategi, kommuneplan og økonomiplan .....	3
Proessen så langt.....	4
Nasjonale forventninger til kommunal planlegging .....	4
FNs bærekraftsmål.....	5
Regionale forventninger.....	6
Utfordringsbildet .....	7
Demografi.....	7
Befolkningsutvikling i grendene .....	8
Folkehelse.....	9
Arbeidsplassdekning og pendling.....	9
Kunnskapsgrunnlaget.....	9
Plansystemet.....	10
Kommuneplan og kommunedelplaner .....	10
Kommuneplanens samfunns- og arealdel.....	10
Interkommunal plan for sjøareal.....	10
Tverrfaglige/tematiske planer.....	10
Budsjett- og økonomiplan.....	10
Plan for arbeid med samfunnssikkerhet og beredskap.....	11
Overordnet beredskapsplan .....	11
Klima- og energiplan .....	11
Handlingsplan mot vold i nære relasjoner.....	12
Rus- og alkoholpolitisk plan.....	12
Boligplan.....	13
Kommuneområde helse, sosial og omsorg .....	13
Plan for helse og velferd.....	13
Smittevernplan .....	13
Kommuneområde oppvekst, kultur og kunnskap.....	14
Plan for oppvekst .....	14
Plan for kultur, idrett og friluftsliv .....	14
Kommuneområde teknisk, miljø og næring.....	15
Plan for næring .....	15
Trafikksikkerhetsplan .....	16
Plan for vann, avløp og overvannshåndtering .....	17
Begreper .....	17
Plan .....	17
Melding, utredning, rapport.....	17
Rullere og revidere.....	17
Prioriteringer av kommunale planer.....	18

# Innledning

## Kort om kommunal planstrategi

Kommunal planstrategi er et verktøy for kommunestyret til å drøfte og prioritere planoppgaver på overordna nivå i kommunestyreperioden (plan- og bygningsloven § 10-1).

Planstrategien skal vedtas av kommunestyret senest ett år etter at det nye kommunestyret er konstituert. Ved behandlingen av planstrategien skal kommunestyret ta stilling til om gjeldende kommuneplan eller deler av denne skal revideres. I tillegg oppfordres kommunene til å vurdere øvrig planbehov.

Planstrategien har ingen direkte rettsvirkning verken for kommunen eller andre. Dette er en arena for å drøfte utviklingstrekk og planbehov. Planleggingen skal være behovsstyrt og ikke gjøres mer omfattende enn nødvendig, og være tilpasset kommunens situasjon og utfordringer.

Revisjon og rullering av eldre planer, eller utarbeidelse av nye planer krever mye ressurser, både med hensyn til bruk av ansatte og kostnader knyttet til planprosessen.

Kommunen skal ta hensyn til nasjonale og regionale føringer i arbeidet og innhente synspunkter fra nabokommuner og statlige og regionale organer.

## Planstrategi, kommuneplan og økonomiplan

Kommuneplanens samfunnsdel skal bli Hustadvika sitt overordna styringsdokument. Det skal bidra til helhetlige planlegging og tydeliggjøre kommunens utviklingsretning. Samfunnsdelen skal synliggjøre de strategiske valg kommunen tar i møte med samfunnsmessige utfordringer.

Sosial, økonomisk og miljømessig bærekraft skal ligge som et førende premiss for alt arbeid i kommunen. Kommunen skal være en åpen og inkluderende kommune som setter mennesket og miljøet i sentrum. Planstrategien vil legge rammene for hvordan kommunen skal utvikle en bærekraftig utvikling innenfor et bredt spekter av tema.

En kommuneplan skal følges av en handlingsdel. Økonomiplanen skal bli kommuneplanens handlingsdel i Hustadvika kommune. Økonomiplanen skal derfor konkretisere de politiske prioriteringene som ble lagt til grunn i kommuneplanen. Økonomiplan vil ha en oppbygging som tydelig viser sammenhengen mellom kommuneplan og økonomiplan/handlingsdel.

## Definisjoner

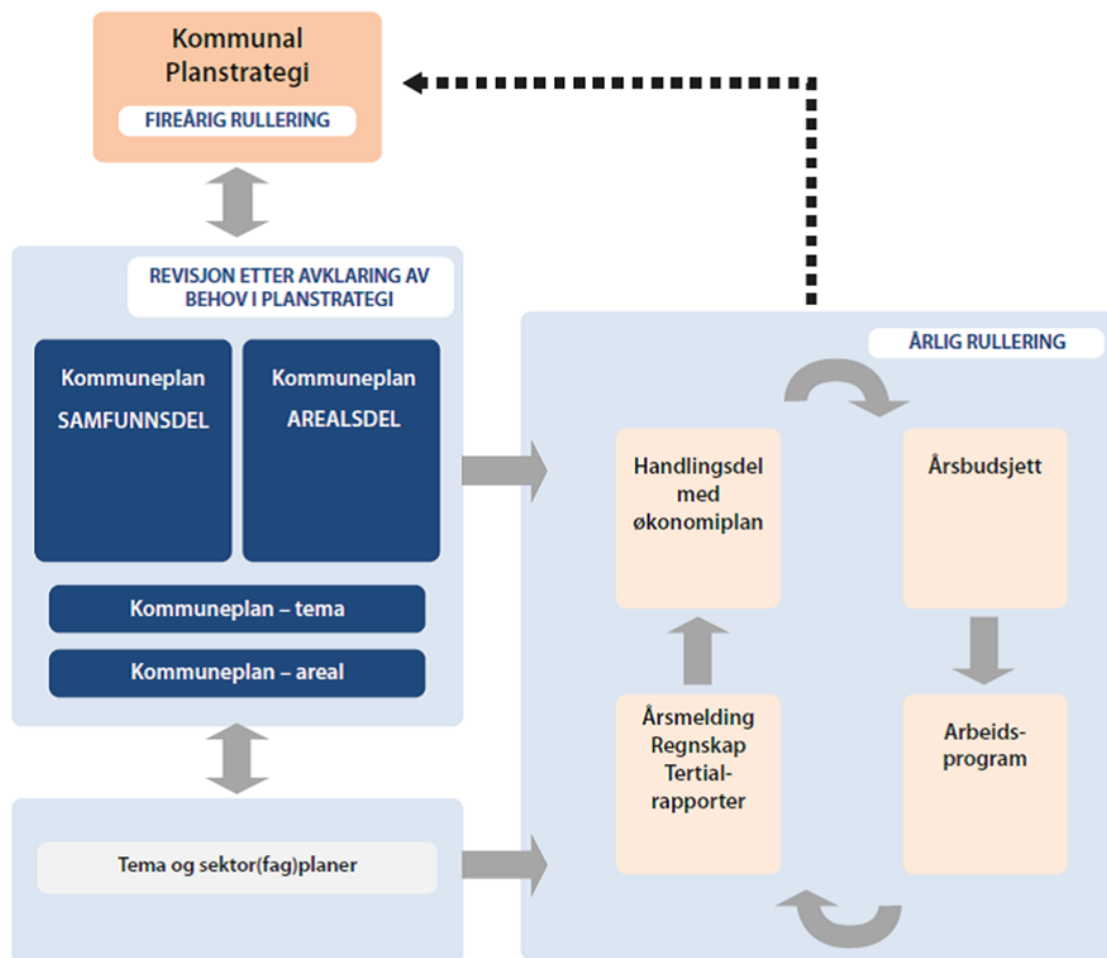


Med **planlegging** menes en organisert aktivitet hvor aktører utformer fremtidsrettede mål og bruker kunnskap og profesjonelle arbeidsmåter for å analysere, prioritere og samordne tiltak for å nå målene. Planene skal legge rammer for påfølgende vedtak og handlinger (Aarsæther mfl. 2012).

**Planlegging** handler om å knytte sammen kunnskap og handling. I planlegging er vi like opptatt av handlingsdelen som av kunnskapsdelen, i motsetning til ved forskning, der kunnskapsdelen står mer sentralt (Amdam 2017).

**Nasjonale forventninger** til regional og kommunal planlegging ble vedtatt ved kongelig resolusjon 14. mai 2019.

**Kommunal planstrategi** er ifølge PBL § 10-1 et dokument som «*bør omfatte en drøfting av kommunens strategiske valg knyttet til samfunnsutvikling, herunder langsiktig arealbruk, miljøutfordringer, sektorenes virksomhet og en vurdering av kommunens planbehov i valgperioden*».



Figur 1: Kommunens plan- og styringssystem (fra veileder utgitt av departementet)

## Proessen så langt

Hustadvika kommunestyret vedtok den 12. desember 2019 oppstart av arbeidet med planstrategien, og ønsker denne vedtatt i løpet av vinteren.

Denne planstrategien tar med de planer som tar strategiske valg med utgangspunkt i den kommende kommuneplanen. Dette er fag-/sektorplaner som hører inn under de tre kommuneområdene, men også tverrfaglige eller tematiske planer.

Kommuneplanens samfunnsdel skal være grunnlaget for tema-, fag og sektorplanene. All kommunal sektorplanlegging skal være forankret i kommuneplanen. De ulike fag- og temaplanene skal gjenspeile det helhetlige bildet som skisseres i samfunnsdelen og som utgjør et felles plangrep. Dette er et viktig grep for å unngå motstridende planer, usikkerhet om hva som er gjeldende plan og en manglende oversikt over kommunens samlede planer.

## Nasjonale forventninger til kommunal planlegging

Regjeringen legger hvert fjerde år fram nasjonale forventninger til regional og kommunal planlegging for å fremme en bærekraftig utvikling i hele landet. De nasjonale forventningene skal følges opp i fylkeskommunenes og kommunenes arbeid med planstrategier og planer, og legges til grunn for statlige myndigheters medvirkning i planleggingen.

Regjeringen vil formidle den nasjonale prioriterte politikken på en tydelig måte, slik at planleggingen i fylkeskommuner og kommuner kan skje effektivt og til beste for innbyggerne i hele landet. Samtidig styrker regjeringen det lokale selvstyret i planleggingen. Det betyr at fylkeskommunene og kommunene får økt ansvar for å sikre nasjonale og viktige regionale interesser. Regjeringen ønsker at regional og lokal samfunns- og arealplanlegging skal være basert på åpen dialog mellom alle parter, der også staten deltar. Et viktig skritt på veien er de nasjonale forventningene.

Regjeringen legger vekt på at vi står overfor fire store utfordringer:

- Å skape et bærekraftig velferdssamfunn
- Å skape et økologisk bærekraftig samfunn gjennom blant annet en offensiv klimapolitikk og en forsvarlig ressursforvaltning
- Å skape et sosialt bærekraftig samfunn
- Å skape et trygt samfunn for alle

De regionale og lokale myndighetene har sentrale oppgaver med å håndtere disse utfordringene. Det gjelder alle kommuner, uavhengig av størrelse og kompetanse. Planlegging er et av våre viktigste verktøy.

Regjeringen har bestemt at FNs 17 bærekraftsmål, som Norge har sluttet seg til, skal være det politiske hovedsporet for å ta tak i vår tids største utfordringer, også i Norge. Det er derfor viktig at bærekraftmålene blir en del av grunnlaget for samfunns- og arealplanleggingen.

## FNs bærekraftsmål

I 2015 vedtok FNs generalforsamling 2030-agendaen for bærekraftig utvikling. De 17 bærekraftmålene skal fungere retningsgivende for land, næringsliv og sivilsamfunn.



Figur 2: Illustrasjon av FNs bærekraftsmål

Agendaen har 17 utviklingsmål for å fremme **sosial, miljømessig og økonomisk** bærekraft. Målene er forankret i en felles arbeidsplan for å utrydde fattigdom, bekjempe ulikhet og stoppe klimaendringene innen 2030. FNs bærekraftsmål gjelder for alle land i verden – også de rike. Dette betyr at bærekraftmålene vil ha innvirkning på norsk politikk og samfunnsutvikling.

Bærekraftig utvikling handler om å ta vare på behovene til mennesker som lever i dag, uten å ødelegge framtidige generasjoners muligheter til å dekke sine. Bærekraftsmålene reflekterer de tre dimensjonene i bærekraftig utvikling: klima og miljø, økonomi og sosiale forhold.



Figur 3: Illustrasjon av de tre dimensjonene i bærekraftig utvikling

Kommuner er nøkkelaktører for å realisere en bærekraftig samfunnsutvikling og realisering av bærekraftsmålene i Norge. Vi er nærmest befolkningen, lokale bedrifter og organisasjoner. Samtidig er vi ansvarlig for mye av den sosiale og fysiske infrastrukturen som påvirker befolkningens levekår og utviklingsmuligheter.

## Regionale forventninger

Fylkesmannen i Møre og Romsdal og Møre og Romsdal fylkeskommune har også forventninger til den kommunale planleggingen.

Fylkesmannen har tidligere varslet at de vil ha økt søkelys på hvordan vi følger opp statlige planretningslinjer for klima- og energiplanlegging, og at vi legger de statlige planretningslinjene for samordna bolig-, areal- og transportplanlegging til grunn for arealplanlegging og utbyggingsmønster.

Som stor landbrukskommune vil vi også merke økt fokus på hvordan vi følger opp den nasjonale jordvernsstrategien. Når det gjelder samfunnssikkerhet og beredskap har Fylkesmannen tidligere varslet at de forventer at begrepet tolkes vidt, og det derfor vil få følger for mange av de temaene som skal drøftes i planstrategien.

Fylkesmannen vil også følge tett opp tema som klimatilpasning i forhold til klimaendringer, barn og unge sine oppvekst- og nærmiljø og deres interesser i planleggingen, og om hvordan vi vil legge til rette for et langsiktig og systematisk folkehelsearbeid i kommunen.

Møre og Romsdal fylkeskommunen har vedtatt en overordnet fylkesplan (2017-2020) for samfunnsutviklingen i fylket. I arbeidet med kommunal planstrategi må vi referere til denne, samt regional delplan for attraktive byar og tettstader, regional vassforvaltningsplan, regional plan for kulturminne, og regional delplan for klima og energi. Vassforskrifta er Norges konkrete gjennomføring av bærekraftsmål 6 og 14, og Hustadvika kommune skal ta hensyn til dette i alle kommunale planer.

Fylkeskommunen støtter Hustadvika kommune i arbeidet med tettstedsprogrammet, både økonomisk og faglig, og de har forventninger til hvordan vi legger til rette for et attraktivt kommunesenter i Elnesvågen.



## Utfordringsbildet

Det er flere måter å kartlegge Hustadvika kommune sine utfordringer. En måte er gjennom statistikk. Alle norske kommuner skal hvert år rapportere inn nøkkeltall til KOSTRA, og disse dataene blir systematisert og gjort tilgjengelig statistisk.

Kommunebarometeret er en årlig rangering av alle kommunene, foretatt av Kommunal Rapport på basis av offentlig tilgjengelige data fra offisielle kilder, deriblant KOSTRA.

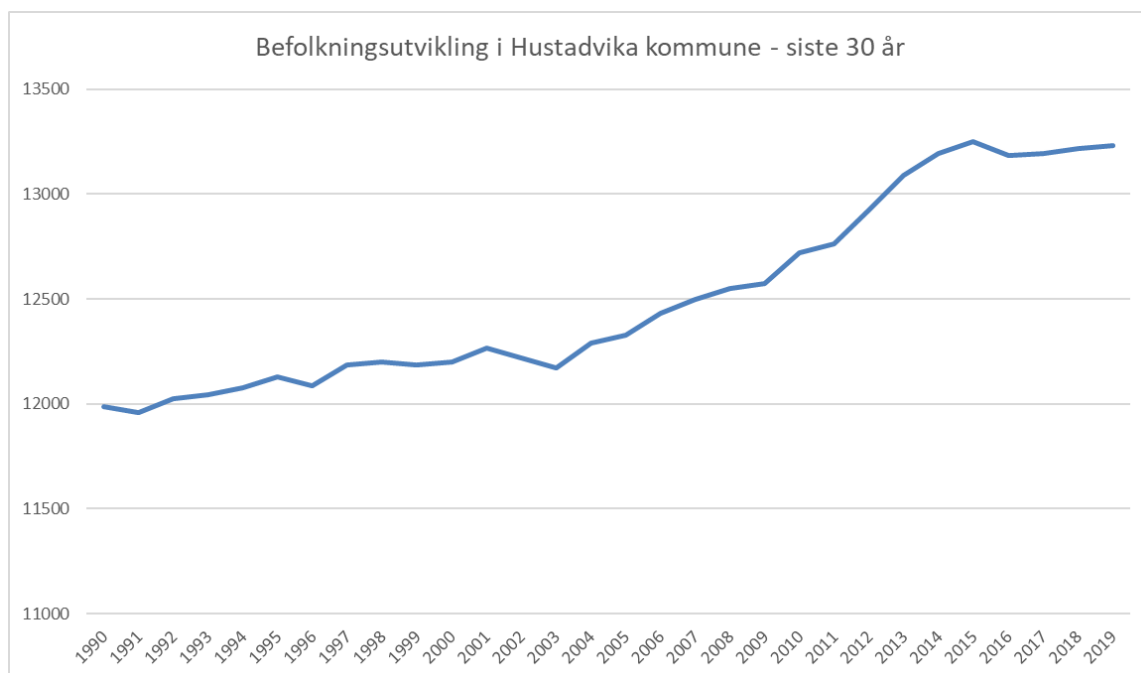
Eide kommune havnet på en 306. plass i den endelige utgaven av Kommunebarometeret 2019 fra Kommunal Rapport. Da er plasseringen justert med hensyn til økonomiske rammebetingelser. Kommunal rapport mener nøkkeltallene er omtrent som de økonomiske forutsetningene tilsier. Når de bare ser på nøkkeltallene og ignorerer økonomiske forutsetninger, er kommunen på en 373. plass. Samlet sett er nøkkeltallene til Eide relativt sett langt svakere enn normalen i Kommune-Norge.

Fræna havner på en 304. plass i den endelige utgaven av Kommunebarometeret 2019 fra Kommunal Rapport. Da er plasseringen justert med hensyn til økonomiske rammebetingelser. Kommunal rapport mener nøkkeltallene er litt svakere enn hva økonomiske forutsetninger skulle tilsi. Når de bare ser på nøkkeltallene og ignorerer økonomiske forutsetninger, er kommunen på en 349. plass. Samlet sett er nøkkeltallene til Fræna relativt sett noe svakere enn normalen i Kommune-Norge.

KOSTRA-tallene sier noe om en kommunes ressursbruk innen de ulike tjenesteområdene, men mindre om kvaliteten på tjenestene. Hvordan brukerne opplever møtet med kommunen er minst like viktig, men mer utfordrende å måle. Undersøkelser som måler brukertilfredsheten, vil gi viktig informasjon om tjenestekvaliteten.

## Demografi

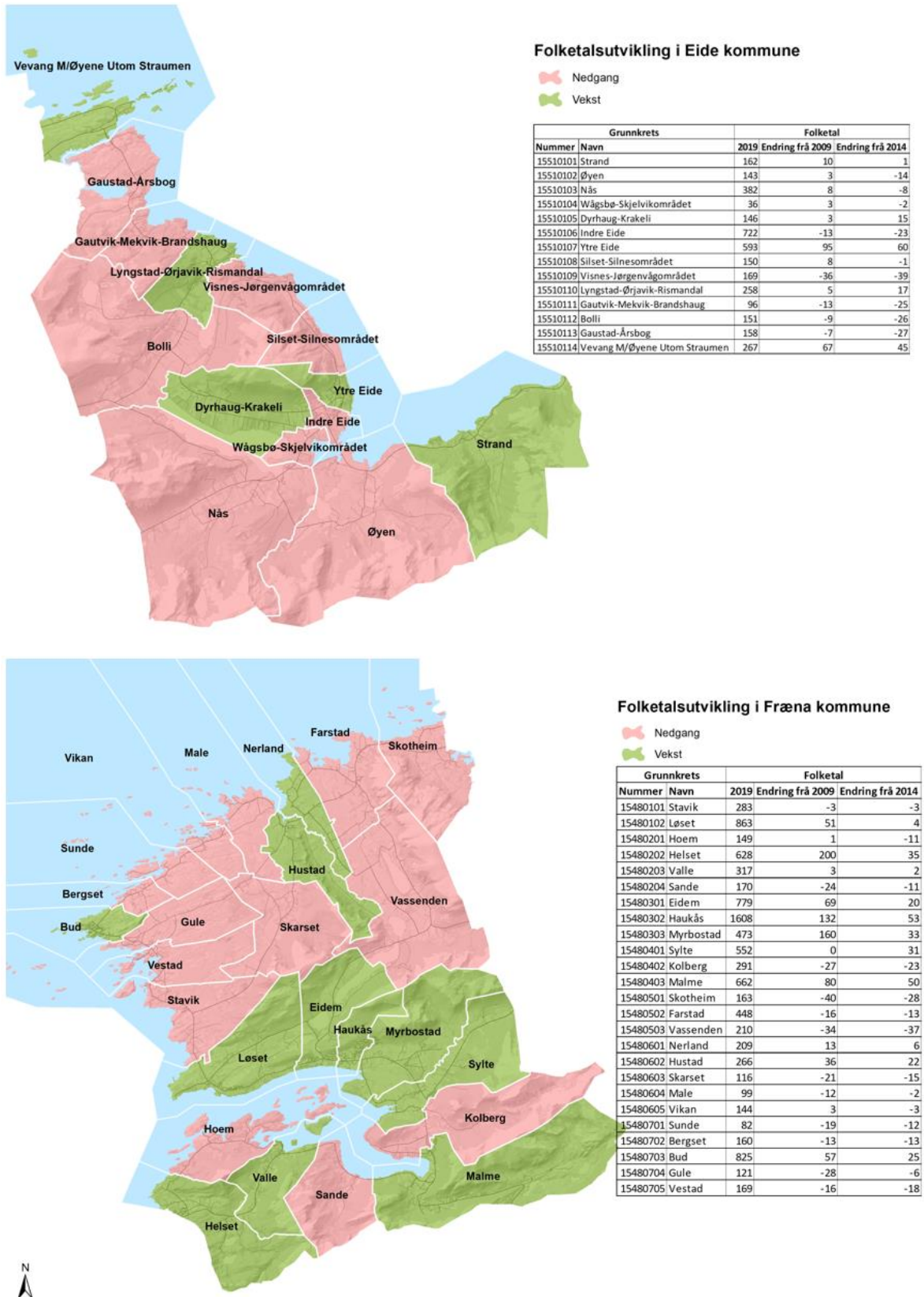
Befolkningen har økt jevnt siden 1950-tallet. Positivt fødselsoverskudd og tilflytting har økt Fræna kommune og Eide kommune sin befolkning de fleste år. De årene der det har vært befolkningsnedgang skyldes negativ nettoinnflytting, altså at det er flere som flytter fra kommunen enn som flytter til kommunen. Se figur under for befolkningsutviklingen etter 1990:



Figur 4: Befolkningsutviklingen i Hustadvika kommune fra 1990 til 2019 (tidligere Eide og Fræna).

## Befolkningsutvikling i grendene

Befolkningsutviklingen i kommunen er ulikt fordelt innad i Hustadvika kommune, se figurene under (rosa markere nedgang siste 5 år, mens grønn indikerer vekst):



Figur 5 og 6: kartutsnitt som viser folketallsutviklingen i de ulike grunnkretsene i Eide og Fræna.

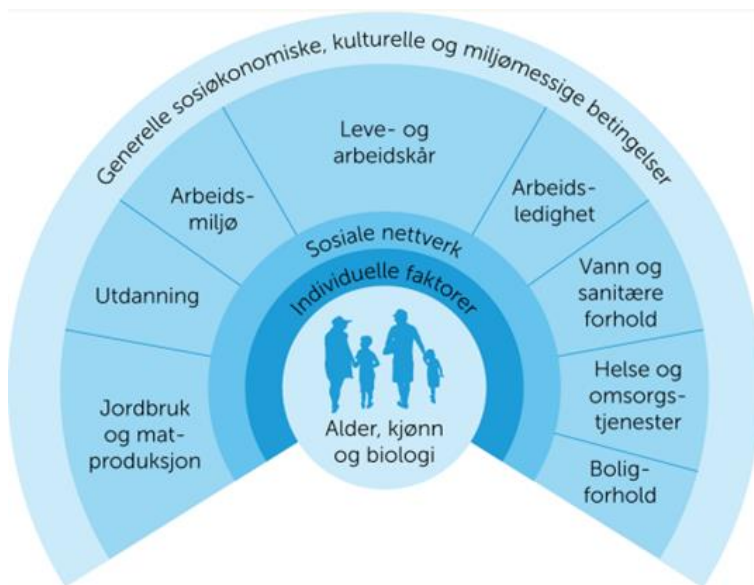


## Folkehelse

Folkehelseloven stiller krav til kommunen om å drive et kunnskapsbasert og systematisk folkehelsearbeid. Denne loven er sammen med helse- og omsorgstjenestelovens forebyggingsbestemmelser de rettslige virkemidlene for å nå samhandlingsreformens mål om å fremme folkehelse, forebygge sykdom og utjevne sosiale helseforskjeller. I dette ligger nødvendigheten av å styrke verdier som gir samfunnet som helhet, grupper og enkeltindivider muligheter for ansvar, delaktighet, solidaritet, mestring og kontroll over liv og levekår. Folkehelse defineres som befolkningens helsetilstand og hvordan helsen fordeler seg i befolkningen.

Folkehelsearbeid er samfunnets innsats for å påvirke faktorer som direkte eller indirekte fremmer befolkningens helse og trivsel, forebygger psykisk og somatisk sykdom, skade eller lidelse, eller som beskytter mot helsetrusler, samt arbeid for en jevnere fordeling av faktorer som direkte eller indirekte påvirker helsen. Folkehelse er et viktig satsingsområde, og kommunens evne til langsiktig og målrettet arbeid på dette feltet vil være avgjørende.

Folkehelseloven forplikter kommunen til å ha nødvendig oversikt over helsetilstanden i befolkningen, og de positive og negative faktorer som kan virke inn på denne. Oversikten skal inngå som grunnlag for arbeidet med kommunens planstrategi, og kommunene skal fastsette overordnede mål og tiltak som er egnet til å møte de utfordringer kommunen står ovenfor.



Eide og Fræna har slike oversikter, men Hustadvika har ikke en ferdig utarbeidet oversikt ennå. Dette er et arbeid som vil bli prioritert.

Kommunen har deretter plikt til å iverksette nødvendige tiltak for å møte utfordringene. Dette arbeidet skal igjen være kunnskapsbasert slik at en vet at igangsatte tiltak gir ønsket effekt på de forhold som må påvirkes.

Figur 7: Påvirkningsfaktorer for helse, Dahlgren og Whiteheads modell fra 1991

## Arbeidsplassdekning og pendling

Hustadvika kommune har lav arbeidsplassdekning, og mange av innbyggerne i Hustadvika pendler til Molde der de har sitt arbeid. Molde har høy arbeidsplassdekning, og er avhengig av innpendling fra de omkringliggende kommunene. Når vi sammenligner veksten i folketallet og veksten i sysselsettingen i Hustadvika kommune, ser vi at folketallsveksten er økende, mens antall arbeidsplasser holder seg på samme nivå. Dette øker kommunens avhengighet av Molde.

## Kunnskapsgrunnlaget

Se lenke til fylkeskommunen sin kommunestatistikk:

<https://mrfylke.no/for-deg-som-jobbar-i-kommune/statistikk-analyse-og-kart/kommunestatistikk>

Her er mye statistikk innen en rekke temaer - folketallsutvikling og demografi, næringsstruktur og sysselsetting, videregående utdanning, folkehelse, barnehage og sjukeheim, boliger og husholdninger.

## Plansystemet

### Kommuneplan og kommunedelplaner

#### Kommuneplanens samfunns- og arealdel

Alle kommuner skal ha en samlet kommuneplan som omfatter samfunnsdel med handlingsdel og arealdel (PBL §11-1). Kommuneplanen skal være et strategisk dokument og virkemiddel for kommunens utvikling. Arealdelen skal være en oversiktsplan for hele kommunen.

Gjennom arbeidet med kommuneplanens samfunnsdel skal kommunen vektlegge viktige utfordringer knyttet til samfunnsutvikling og synliggjøre de strategiske valg kommunen tar. Spesielt viktig er dette for sentrale samfunnsforhold som folkehelse, barn og unge, integrering, næringspolitikk m.m. Det er også viktig å få synliggjort FNs bærekraftsmål i kommuneplanarbeidet.

En overordnet arealstrategi i kommuneplanens samfunnsdel kan gjøre arealplanene bedre tilpasset samfunnets behov og utfordringer. Den kan bidra til helhetlig avveining mellom nasjonal, regional og kommunal arealpolitikk.

Arealstrategien gir langsiktig retning til kommunens areal- og ressursforvaltning. Det er viktig for å samordne bolig-, areal- og transportplanleggingen, fremme næringsutvikling, redusere klimagassutslippene, tilpasse samfunnet til klimaendringene, skape sosialt bærekraftige samfunn og redusere nedbygging av dyrka mark og natur.

En oppdatert arealdel i kommuneplanen gir raskere behandling av reguleringsplaner og økt forutsigbarhet for innbyggere og næringsliv.

Flere av de prioriterte tema- og fagplanene i denne planstrategien vil også ha noe å si for arealstrategien i kommunen, og vil ha betydning for neste rullering av kommuneplanens arealdel i form av innspill til omdisponeringer av areal.

#### Interkommunal plan for sjøareal

Det er behov for en plan for sjøarealene i Hustadvika kommune. En aktiv planlegging av sjøarealene er viktig for å sikre både lokal verdiskaping og langsiktig bærekraftig utvikling. Å planlegge mer i sjø er viktig både med tanke på næringsutvikling og for god utvikling av ferdsel, friluftsliv og naturmiljø i Hustadvika kommune.

En slik plan vil dekke sjøområdene ved Julsundet, Harøyfjorden og Hustadvika. Planen vil gi bedre kunnskapsgrunnlag, avklare arealbruk og gir felles retningslinjer for saksbehandling av søknader om nye tiltak i sjø.

Det foreligger en interkommunal sjøområdeplan for Nordmøre der tidligere Eide kommune er med. Tilsvarende foreligger det en interkommunal plan for Romsdalsfjorden.

### Tverrfaglige/tematiske planer

#### Budsjett- og økonomiplan

Kommunen skal utarbeide fireårige økonomiplaner og årlige budsjetter. Økonomiplanen og årsbudsjettet skal vedtas med økonomisk balanse, og bygge på realistiske forventninger om utviklingen i inntekter og utgifter.

Kommuneloven stiller krav om at den løpende driften kun skal finansieres av løpende inntekter. Økonomiplanlegging skal bidra til at ressursene blir utnyttet på best mulig måte, og er grunnlaget for at tjenestetilbudet tilpasses utviklingen i innbyggernes behov og utviklingen i inntektsrammene. God planlegging av økonomi og tjenestetilbud bidrar til å styrke det lokalpolitiske handlingsrommet. Kommunestyret og fylkestinget skal selv vedta økonomiplanen og årsbudsjettet, herunder prioritere ressursbruken på de ulike tjenesteområdene.

Rulleres årlig og blir behandlet i kommunestyret i desember.

### Plan for arbeid med samfunnssikkerhet og beredskap

Kommunene er lokal planmyndighet og har ansvar for at det tas hensyn til samfunnssikkerhet i planlegging etter plan- og bygningsloven. Kommunen har også ansvar for å følge opp krav til kommunal beredskapsplikt i sivilbeskyttelsesloven. Samlet sett gir dette kommunene en viktig rolle som lokal samordner av samfunnssikkerhet og beredskap.

Det norske samfunnet oppleves som trygt for de fleste av oss. Likevel inntreffer det fra tid til annen hendelser som røkter ved denne tryggheten. Det kan være store ulykker, ekstremvær og flom, klimaproblemer, eller tilsiktede handlinger fra mennesker.

Målet for arbeidet med samfunnssikkerhet og beredskap er at hendelser ikke skal føre til økt fare for liv og helse. Hustadvika kommune skal jobbe systematisk og helhetlig med samfunnssikkerhet for å skape trygghet for innbyggerne og de som oppholder seg i kommunen, samt trygge materielle verdier.

### Overordnet beredskapsplan

Kommunen har et grunnleggende ansvar for å ivareta befolkningens sikkerhet og trygghet. Det ivaretas gjennom systematisk kartlegging av farer og sårbare områder og ved å redusere risiko for at hendelser skjer der det er mulig, samt å redusere konsekvenser hvis alvorlige uønskede hendelser inntreffer.

Overordnet beredskapsplan beskriver kommunens organisering av beredskap og krisehåndtering og fordeling av roller og ansvar i kriseledelsen og lederlinjen. Virksomhetenes beredskapsplaner skal være i tråd med prinsipper i denne plan.

Alle som har en rolle i krisehåndtering skal være kjent med kommunens beredskapsplikt og ansvar, kommunens planer for beredskap og krisehåndtering og egen og andres rolle og ansvar knyttet til dette.

### Klima- og energiplan

Skal Norge klare omstillingen til et samfunn med lave utslipp av klimagasser er kommunene sin innsats sentral. Norge står, som alle andre land, overfor en omstilling der klimagassutslippene fra alle sektorer må fjernes helt eller minimeres fram mot midten av dette århundret. For at omstillingen skal gjøre det mulig med grønn vekst og bedret livskvalitet for innbyggerne, er det avgjørende at lavutslippsperspektivet fanges opp i samfunnsplanleggingen i alle ledd. Skal Norge oppfylle sin utslippsforpliktelse for 2030, vil derfor kommunens innsats være sentral.

Kommunen har flere roller og virkemidler de kan bruke i sitt arbeid med å redusere klimagassutslipp. God klima- og energiplanlegging bidrar til at kommunen får gjennomført samfunnsøkonomisk lønnsomme tiltak.

En klima- og energiplan for Hustadvika er derfor av høy prioritet i Hustadvika kommune.

## Handlingsplan mot vold i nære relasjoner

Kommunene skal styrke handlingskompetansen til å kunne forebygge, avdekke og stoppe vold i nære relasjoner mot personer i alle aldre. I tillegg til kunnskap krever dette mot, vilje, trygghet, kunnskap og evne til å handle. Planen skal sikre etablering og samordning av tiltakene. Kommunen er pliktig til å ha prosedyrer for varsling ved kunnskap eller mistanke om alle former for vold

Både Fræna og Eide var i 2017 med på en samordning for å sikre bedre utnyttelse av de faglige og økonomiske ressursene vi har i regionen. Sammen med 8 andre kommuner i regionen ble det utarbeidet en felles handlingsplan mot vold i nære relasjoner. I 2020 skal gjeldende plan skal revideres, og Hustadvika kommune er invitert med i dette planarbeidet.

Når vold avdekkes, skal det kommunale tjenesteapparatet kunne bidra med riktig hjelp til rett tid og ha et godt samarbeid med aktører også utenfor de kommunale tjenestene. Arbeid mot vold i nære relasjoner er sektorovergripende og har særlige utfordringer som kommunen må sikre helhetlige tiltak overfor.

Både gamle Eide og Fræna kommune hadde etablert en arbeidsgruppe i forbindelse med etablering av plana. Lokalt må ei tilsvarende gruppe for Hustadvika etableres for å gjennomføre lokal evaluering/rullering. Planene i Eide og Fræna er relativt like pr. i dag, men det kan variere hvor godt planen er implementert i de ulike enhetene. Det er etablert ei arbeidsgruppe bestående av representanter i fra alle kommuner tilknyttet krisesenteret Molde IKS, som i løpet av 2020 skal rullere planen etter mandat fra styringsgruppen.

Vold i nære relasjoner er et betydelig problem i alle landets kommuner, og det har store omkostninger både på individnivå og samfunnsnivå. Det kommunale tjenesteapparatet er pålagt et stort ansvar og er viktige aktører for å nå vår felles visjon om nulltoleranse for vold.

Kommunale handlingsplaner mot vold i nære relasjoner ble introdusert av nasjonale myndigheter for å sette temaet på dagsorden og for å bidra til at voldsutsatte fikk et tilrettelagt og helhetlig tilbud. Oppfordringen til kommunene har blitt gjentatt i de påfølgende nasjonale handlingsplanene og i stortingsmelding fra 2013 om vold i nære relasjoner.

## Rus- og alkoholpolitisk plan

Hustadvika kommune må ha rus- og alkoholpolitisk handlingsplan som skal rulleres hvert fjerde år, senest 30. juni året etter at nytt kommunestyret tiltrer. Alle salgs – og skjenkebevillinger er gjeldende til og med 30. juni det året.

Rusmiddelproblemene er sammensatte, derfor må en slik plan være både tverrfaglig og tverretatlig, og omfatte alle sider av kommunens rusmiddelarbeid. Dette innebærer å ivareta alle typer forebyggende tiltak som bevillingspolitikk, folkehelsearbeidet, informasjonstiltak og holdningsskapende arbeid, samt oppfølging og rehabilitering av rusmiddelmisbrukere.

Hovedmålet med Rus- og alkoholpolitisk handlingsplan er å tydeliggjøre kommunens strategier for å forebygge og motvirke avhengighet og negative konsekvenser av rusmiddelbruk, og å fremme en strukturert og helhetlig innsats på området. Det overordnede perspektivet i arbeidet er en ressursforskyvning fra rehabiliterende innsats til sterkere forebyggingsstrategier, tidlig innsats og lokal samordning av tjenester og tiltak. For arbeidet innen rusfeltet vil dette blant annet si å styrke muligheten for at barn skal vokse opp uten alkohol- eller narkotikamisbruk, og at den som har rusutfordringer får tidlig og tilstrekkelig hjelp for å kunne leve et verdig liv.

## Boligplan

Hustadvika kommune har behov for en boligplan. Planen vil delvis erstatte boligsosial handlingsplan og boligbyggeprogrammet, og vil ta for seg boligsosialt arbeid og generell boligutvikling.

En helhetlig boligplan er et styrende dokument for boligpolitisk arbeid. Den skal styrke Hustadvika kommunes rolle som premissgiver og aktiv tilrettelegger for boligutviklingen.

Gjennom planen kan kommunen ta grep om boligutviklingen i hele kommunen for å sikre nok boliger, god variasjon i boligtyper og en god sosial profil. Kommunen skal ivareta bærekraftig utvikling og bidra til at boligstrukturen underbygger framtidig befolkningsvekst og sammensetning. Boligstrukturen skal underbygge gode oppvekstvilkår og god folkehelse. En helhetlig plan for kommunens boligpolitiske arbeid vil bidra til ønsket vekst og en boligutvikling som følger befolkningens boligbehov.

## Kommuneområde helse, sosial og omsorg

### Plan for helse og velferd

Hustadvika står ovenfor krevende utfordringer i helse-, omsorgs- og velferdstjenestene i årene som kommer. Flere eldre, endringer i sykdomsmønster, nye oppgaver og behandlingsformer, nye bruker- og pasientroller stiller store krav til kompetanse og en bærekraftig utvikling. I tillegg må kommunen konkurrere med å rekruttere ny arbeidskraft med nødvendig kompetanse. Det er også viktig å få synliggjort FNs bærekraftsmål i helse- og velferdsarbeidet.

I kvalitetsreformen Leve hele livet er målet at alle eldre skal få bedre hjelp og støtte til å mestre livet. Brukermidvirking, hverdagsmestring og hverdagsrehabilitering vil være sentralt i reformen. Leve hele livet skal spesielt handle om de grunnleggende tingene som oftest svikter i tilbudet til eldre: mat, aktivitet og fellesskap, helsehjelp og sammenheng i tjenestene.

For den som rammes av sykdom eller skade, er det viktig å komme raskt i gang med opptrening og behandling. Mange må lære å mestre et liv med varige eller forbigående funksjonsnedsettelse. Målgruppene som kan trenge kommunal rehabilitering kan ha et vidt spekter av behov både innen somatikk og rehabilitering, psykisk helse og rus. Å bevare eksisterende funksjoner, bremse utvikling av funksjonstap, utvikle nye funksjoner og tilpasse livet til nye forutsetninger er sentralt for å forebygge at den enkelte opplever mestringsutfordringer. Hustadvika kommune må sørge for å ha gode grunntjenester som dekker alle disse behovene.

En strategisk plan for helse og velferd skal være kommunens styringsdokument og retningsgivende for utviklingen av helse-, sosial, omsorgs- og velferdstjenesten i Hustadvika kommune. Formålet med planen er å vise retning for helse-, sosial- og omsorgsområdet i samsvar med lovverk, lokale og nasjonale føringer. Planen skal gjøre rede for dagens situasjon og synliggjøre de utfordringer kommunen står overfor de kommende årene.

Demensplanlegging vil være en del av plan for helse og velferd. Demensplanlegging vil være en del av plan for helse og velferd.

### Smittevernplan

Smittevernarbeidet har som målsetting å sikre befolkningen et vern mot smittsomme sykdommer ved å forebygge dem og motvirke at de overføres til befolkningen, samt motvirke at slike sykdommer føres inn eller ut av kommunen.



Planen skal omfatte de tiltak og tjenester kommunen har for å forebygge smittsomme sykdommer og motvirke at de blir overført. Tiltakene omfatter også klarlegging av bakgrunnen for og årsakssammenhenger ved utbrudd av smittsomme sykdommer.

Planen skal sikre at lovens krav til kommunens smittevern oppfylles og er et nødvendig instrument for å få til en samordning av tiltak og ressurser.

Både Fræna og Eide kommuner har hatt oppdaterte smittevernplaner, og det er nå viktig å få en smittevernplan for Hustadvika kommune.

## Kommuneområde oppvekst, kultur og kunnskap

### Plan for oppvekst

Plan for oppvekst skal sikre trygge og gode oppvekst- og levekår for barn og unge. Den skal beskrive helhetlige og samordnede strategier og tiltak som fremmer dette. Barn og unge skal oppleve kvalitet i et likeverdig barnehage-, skole-, helse-, omsorgs- og kulturtilbud. Planen skal gi føringer for kommunens arbeid på oppvekstområdet i årene framover, og vil dermed være en naturlig del av det øvrige planverket i kommunen. Det er også viktig å få synliggjort FNs bærekraftsmål i planarbeidet.

En god oppvekst er ikke bare viktig her og nå, den varer i generasjoner. Vi ønsker at Hustadvika kommune skal være en god bo- og oppvekstkommune. Barn og unge skal tas på alvor og trives i Hustadvika, og få lyst å bli i kommunen eller komme tilbake etter endt utdanning. For å få til dette trenger vi både gode universelle oppvekstmiljøer som inkluderer alle barn og unge, og tidlig innsats for de som trenger ekstra hjelp og støtte. Kommunen kan trenge en oppvekstplan som et verktøy for en langsiktig og helhetlig planlegging, koordinering og samhandling i tjenestetilbudet til barn og unge.

Vi har lokale kartlegginger som for eksempel Ungdata som viser at Hustadvika kommune har utfordringer både i forhold til psykisk helse, rus og frafall videregående blant unge på lik linje med mange andre kommuner i Norge. Egne tall fra budsjettprosessen i høst viser også at områder som barnevern og sosial hjelp har økende utgifter.

Kulturskolen er en lovfestet kommunal oppgave, forankret i opplæringsloven. For Hustadvika kulturskole er nasjonal rammeplan, lokal læreplan og fagplaner styringsverktøy for innhold og organisering. Kulturskolen skal være et lokalt ressurs- og kompetansesenter for kulturfag i kommunen, gjennom opplæring, opplevelse og formidling innen musikk, visuelle kunsthøgskole og dans.

Skoletilbudet skal imøtekomme både barn, unges og voksnes behov. Opplæringen skal gi likeverdige utviklingsmuligheter for alle elever uansett bakgrunn og forutsetninger. Prinsippet om tilpasset opplæring og at alle mennesker skal gis mulighet til å oppleve og utøve kunst og kultur gjennom egen aktivitet og i møte med andre mennesker, står sentralt.

Hustadvika kulturskole er for alle. For å kunne oppnå det må vi opprette/videreutvikle samarbeidet med skoler, barnehager og ellers andre enheter i kommunen samt frivillige lag og foreninger. Gjennom en plan for oppvekst kan kulturskolen bidra med sitt innhold og virkefelt inn mot skoleeier, pedagoger, barn- og unge, foreldre og samfunnet ellers.

### Plan for kultur, idrett og friluftsliv

Formålet med plan for kultur, idrett og friluftsliv, også kalt kulturplan, er å gi innbyggerne i Hustadvika kommune et godt tilbud innen kultur, idrett og friluftsliv i nært samarbeid med frivillige lag og organisasjoner. Planen skal synliggjøre hvilke mål og tiltak kommunen kan ta grep om for å gjøre samfunnet rikere på kulturopplevelser de kommende årene. FNs bærekraftsmål må også bli synliggjort i planarbeidet innen kulturområdet.

Plan for kultur, idrett og friluftsliv vil bli temaplan som er retningsgivende for kommuneplanarbeid og budsjettbehandlinger. Planen vil være et viktig redskap for frivillige kulturaktører i Hustadvika, administrasjon og politikere i kommunen. Dette er et overordnet dokument som skal være med å styre utviklingen i en tid hvor prioriteringene er mange og ofte vanskelige.

Det utvida kulturbegrepet ligger til grunn for planen. Det vil si at vi tenker både tradisjonell kunst- og kulturformidling, forvaltning av kulturminner, frivillige lag og organisasjoner, idrett- og friluftsliv, fritid og nærliggende samfunnsområder. Kultur bidrar til et kvalitativt rikere lokalsamfunn. Kultur gir helse og livskvalitet og er en arena for mestring, inkludering og utvikling. Kultur skaper viktige sosiale møteplasser og er en viktig del av oppvekstmiljøet for barn og unge. Gjennom ordninger som Fritidserklæringen kan barn og unge få lik mulighet til tilgang på fritidsaktiviteter. Et lokalsamfunn som kan tilby sine innbyggere varierte kulturtilbud, vil trolig også være mer attraktivt for bosetting.

Det legges opp til rullering av planen hvert fjerde år og handlingsprogrammet med prioriterte tiltak rulleres årlig parallelt med budsjettarbeidet. Gjennomførbarheten av planen avhenger av nasjonale føringer, kreativitet, økonomiske rammer og politiske prioriteringer.

## Kommuneområde teknisk, miljø og næring

### Plan for næring

Plan for næring vil omfatte alt av næringsutvikling, fra tradisjonell tilrettelegging og salg av industri- og næringsareal, til videreutvikling av en stor landbrukskommune og tilrettelegging av fremtidens reiselivsnæring. Suksessen i næringsutviklingsarbeidet avhengige i stor grad av attraktive lokalsamfunn, attraktiv kommune og attraktiv region – så her er det viktig å tenke helhetlig.

Planen skal gi føringer for kommunens arbeid innen næringsutvikling i årene framover, og vil dermed være en naturlig del av det øvrige planverket i kommunen.

Hustadvika kommune er et nasjonalt tyngdepunkt innenfor mineralutvinning og foredling med bl.a. alle steinbedriftene på Eide og Omya Hustadmarmor, som er verdens største virksomhet innen sitt segment på kalkforedling. Det er viktig at kommunen legger til rette slik at denne næringen får anledning til å beholde sin viktige posisjon og samtidig utvikle seg.

Kommunen har også en viktig utfordring i å peke på nye områder for pukkverksdrift. Dette er konfliktylte saker, men like fullt svært viktige avklaring i en kommune i vekst og utvikling. God logistikk og lett tilgjengelige stein-, sand- og grusressurser er viktig konkurransefortrinn i alle utbyggingsprosesser.

Hustadvika kommune sin sentrale lokalisering og lange kystlinje gjør oss til et viktig område både i forhold til tradisjonell fiske og fangst. Kommunen har sterke tradisjoner innen fiskeri, men næringen har tapt kraftig terreng de siste tiårene, delvis forklart gjennom konkurranse med oljenæringa. Det må være viktig for Hustadvika kommune og gjenreise noe av attraktiviteten og stoltheten til næringa. Her kan tiltak være gode havneforhold og tilrettelagt sjønære næringsareal.

Etableringen av Salmon Evolution i Harøysund er en direkte konsekvens av kommunal tilrettelegging av tilpasset og strategisk godt plassert næringsareal. Etableringen av Europas største, landbaserte oppdrettsanlegg åpner for store og viktige ringvirkninger også for andre etableringer. En viktig oppgave nå er ytterligere tilrettelegging for aquakultur i Harøysundområdet.

Hustadvika kommune ønsker å satse mer på utvikling av reiselivsnæringen. Kommunen vil utvikle et rammeverk med konkrete strategier og handlingsplaner som forankres i en plan for reisemålet, basert på Innovasjon Norge sin «Hvitebok for reisemålsutvikling».

Målet er å gjennomføre aktiviteter som skal gi grunnlag for å gå videre i konkrete investeringer og tiltak, samt å delvis prioritere disse. Gjennom en plan vil kommunen forankre valgte strategier og tiltak inn mot offentlige planer (både regionalt og kommunalt), og samordning inn mot andre parallelle prosjekter i andre næringer. Det er også viktig å se de næringsmessige interessene opp mot lokalbefolkningens interesser og behov, slik at utvikling blir opplevd positivt for alle parter.

Målet er å konkretisere fem hovedaktiviteter:

1. Avklare markedsmuligheter og behov og i de foreslåtte produktområdene og beslutte mål
2. Merkevarereprosess for å skape en tydelig profil og posisjon som et attraktivt reisemål
3. Produkt- og konseptutvikling
4. Vertskapsrollen og destinasjonsfunksjonen
5. Kompetanseutvikling

Andre virkninger av satsingen på reisemålsutvikling er å bedre kunnskap og kommunikasjon mellom aktuelt næringsliv og kommune. Et nettverk som kan ha søkelys på samskaping mellom de tradisjonelle aktørene i turistnæringene, kommunen og nye grundere innen mer opplevelses- og naturbasert reiseliv. Hustadvika kommune skal settes på kartet, og som en viktig del av region Nord-Vestlandet får vi vist hva vi har å by på innen reiseliv.

Landbruksnæringen er også en viktig del av næringsutviklingen. Det er kommunen som er den lokale landbruksmyndigheten. Derfor er det viktig at kommunen inkluderer landbruket i det ordinære planverket. Landbruksplanen ble sist vedtatt i Fræna kommune i 2004. Hustadvika kommune er en av de ti største landbrukskommunene i landet og det er på sin plass at vi prioriterer en ny landbruksstrategi og overordna mål for næringen.

Gjennom plan for næring skal landbruksnæringa synliggjøre sin rolle i Hustadvika kommune og bidra til at næringa også i framtida opprettholder sin viktige posisjon i kommunen.

Planen skal være et styrende dokument for den kommunale saksbehandlingen og et verktøy for landbruksnæringa, administrasjonen og politikerne i kommunen.

## Trafikksikkerhetsplan

Kommunen er en viktig aktør i trafikksikkerhetsarbeidet. Som veieier, barnehage – og skoleeier, arbeidsgiver, kjøper av transporttjenester og ansvarlig for beboernes helse og trivsel, har kommunen et stort ansvar for å forebygge ulykker.

Kommunene har ansvar for investeringer, drift og vedlikehold av det kommunale vegnettet. Som veieier har kommunen også et spesifikt ansvar for trafikksikkerhetstiltak på kommunale veger. I henhold til folkehelseloven og plan- og bygningsloven har kommunen et generelt ansvar for å forebygge skader og ulykker lokalt.

Trafikksikkerhet handler om å kunne bevege seg trygt i sitt lokalmiljø, enten man er fotgjenger, syklist eller bilist – barn, ungdom eller voksen.

Planen skal være et styringsverktøy for et målrettet trafikksikkerhetsarbeid i kommunen. Det er viktig med god forankring i alle kommunens ledd, samt finansiering av ikke-fysiske tiltak.

For å øke kunnskapsgrunnlaget for arbeidet med trafiksikkerheten i Hustadvika kommune, er det nødvendig å få en oversikt over punkter og strekninger som foreldreutvalgene og/eller skolene definerer som trafikkfarlige innenfor sin skolekrets. En slik skolevegrapport er et arbeidsdokument som vil gi en oversikt over utrygge punkter og strekninger innen hver skolekrets.

Etter en samlet trafiksikkerhetsmessig vurdering danner dette grunnlaget for utvelgelse og prioritering av større prosjekter, samt mindre tiltak som kan gjennomføres som strakstiltak i planperioden. Målet er at alle skolebarn i kommunen som ikke er skyssberettiget pga. avstand, skal ha en trygg skoleveg.

Trafiksikkerhetsplanen skal legge grunnlag for arbeidet med kommuneplanens arealdel.

Møre og Romsdal fylkeskommune har utarbeidet fire regionale strategier for samferdsel, disse skal legges til grunn for videre planlegging og utvikling i kommunen:

- Kollektivstrategi 2012 – 2021
- Trafikktryggingstrategi 2013 – 2022
- Transportstrategi for gåande og syklende i Møre og Romsdal
- Transportberedskapsplan

### Plan for vann, avløp og overvannshåndtering

Plan for vannforsyning og avløp- og overvannshåndtering skal legge til rette for at innbyggere og næringsliv i kommunen blir sikret nok vann av tilfredsstillende kvalitet, og en forsvarlig håndtering av avløpsvann.

Det offentlige avløpsnett har begrenset kapasitet, og med endret klima og økt regnintensitet må det settes krav fordrøying/infiltrasjonssoner etc.

Vassforskrifta skal legges til grunn for videre planlegging og utvikling i kommunen.

## Begreper

### Plan

Vi bruker begrepet plan når det er behov for *politisk vedtak om å endre eller videreføre politikk* (mål og strategier) eller vedta en ny kurs. En plan bygger på vitenskapelig analysemetode med utgangspunkt i et metodisk grunnlag, og det blir truffet beslutninger om framtidig handling.

### Melding, utredning, rapport

Disse begrepene brukes når kommunen vil *analysere, drøfte eller belyse* en sak innenfor enkelte fagområder som er viktig for utvikling av kommunen, uten at det knyttes til forslag til mål, strategier eller tiltak. Dokumentet skal belyse, synliggjøre og avklare ressurser og problemer på en systematisk måte.

### Rullere og revidere

Når det er behov for å oppgradere eksisterende planer brukes begrepene *rullere* eller *revidere* en plan. I hovedtrekk kan forskjellen på dette defineres slik; gjennom en rulling blir planen oppdatert i forhold til dagens kunnskap og supplert innenfor eksisterende rammer.

En revisjon vil å se på hele/deler av planen, herunder mål og prioriteringer.

## Prioriteringer av kommunale planer

Oversikten viser hvilke planer som skal prioriteres i kommunal regi i planperioden 2020-2023:

Planer	Prioritering
<b>Kommuneplan</b>	
Kommuneplanens samfunnsdel	2020
Kommuneplanens arealdel	2020
<b>Kommunedelplan</b>	
Interkommunal plan for sjøareal	2020
<b>Tematiske og tverrfaglige planer</b>	
Budsjett og økonomiplan	Rulleres årlig
Plan for arbeid med samfunnssikkerhet og beredskap	2020
Overordnet beredskapsplan	2020
Klima-, energi- og miljøplan <sup>1</sup>	2020
Handlingsplan mot vold i nære relasjoner	2020
Rus- og alkoholpolitisk plan	2020
Boligplan <sup>2</sup>	2022
<b>Planer for kommuneområde helse, sosial og omsorg</b>	
Plan for helse og velferd	2021
Smittevernplan	2020
<b>Planer for kommuneområde oppvekst, kultur og kunnskap</b>	
Plan for oppvekst <sup>3</sup>	2021
Plan for kultur, idrett og friluftsliv <sup>4</sup>	2020
<b>Planer for kommuneområde teknisk, miljø og næring</b>	
Plan for næring <sup>5</sup>	2021
Trafikksikkerhetsplan	2020
Plan for vann, avløp og overvannshåndtering	2021

<sup>1</sup> Klima- og energiplan endret navn til **klima-, energi- og miljøplan** av kommunestyret når den kommunale planstrategien for Hustadvika kommune (2020-2023) ble vedtatt i kommunestyremøtet den 2. april 2020 i sak 20/2020

<sup>2</sup> **Boligplan** erstatter delvis boligsosial handlingsplan og boligbyggeprogrammet

<sup>3</sup> Plan for **oppvekst** omfatter skole, barnehage, kulturskole, familiens hus, mestringsenheten mm

<sup>4</sup> Plan for **kultur, idrett og friluftsliv** omtales som kulturplanen, og skal omfatte hele kulturområdet

<sup>5</sup> Plan for **næring** omfatter reiseliv, landbruk og næringsutvikling